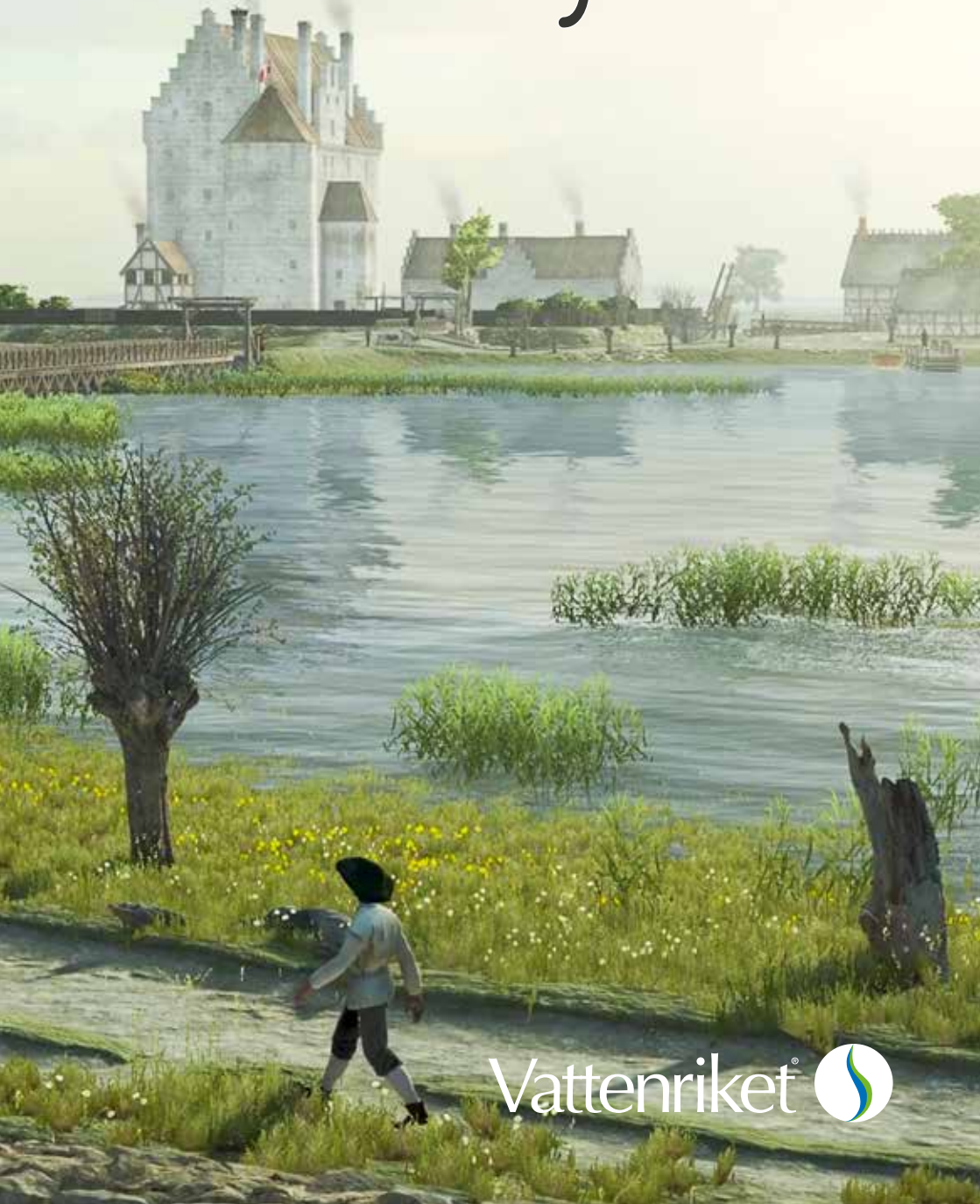


Lillö borggruin





Erik Dahlberg avbildade Lillöborg 1658.

Från borg till besöksplats

Förr var Lillö en ståtlig borg som syntes lång väg över vidderna. Med vallgrav, Helgeån och milsvida våtmarker omkring låg borgen på en strategisk plats, väl skyddad mot fiender - både svenska soldater och danska upprorsmän.

Lillös tidiga historia är till stor del höljd i dunkel, men borgen kan ha anlagts ute i de svårframkomliga våtmarkerna redan i slutet av 1200-talet. Tjocka väggar av sten och vallgrav runt borgen förstärkte försvaret ytterligare.

Under en stor del av medeltiden hörde nordöstra Skåne till Danmark och var gränsbygd mot Sverige. Många ville ha makten och strider bröt ofta ut mellan länderna. Borgarna var viktiga. Den som

hade makt över borgen hade även makt över traktens människor. På Lillö har rika adelsfamiljer bott och styrt under århundradena. De stod den danske kungen nära.

Borgen förstörs och byggs upp

På mitten av 1400-talet härjades trakten hårt av svenska trupper under ledning av Karl Knutsson Bonde. Han ville ta makten över Skåne och Danmark och brände, skövlade och slog ihjäl folk. År 1468 förstördes delar av Lillö på danske kung Kristian I:s order. Det skedde sedan borgens ägare Ivar Axelsson Thott bytt sida till att stötta Karl Knutsson Bondes kamp. Lillö byggdes upp igen.

Varken vallgraven eller det stora stenhuset kunde förhindra att borgen åter sattes i brand. Det hände alldeles i slutet av medeltiden, år 1525. Då var det uppror och inbördeskrig i Danmark. En del ville ha Kristian II som kung, andra inte. Lillö brändes ner, men byggdes upp igen.

Borgen blir ett slott

I början av 1500-talet utvecklades artilleriet. För att kunna stå emot kanonkolor och kraftig gevärseld omvandlades Lillöborg till en avancerad försvarsborg med två runda torn och skyttegluggar.

Renoveringarna fortsatte och Lillö blev till slut ett riktigt herresäte med vackra kakelugnar, kryssvalv i källaren och stuckatur på väggarna. I början av 1600-talet målades hela borgen vit med mörka linjer för att på håll se ut att vara murat med massiva stenblock, så kallad kvadersten.

Motstånd och nederlag

Under Gustav II Adolfs krigståg i Skåne 1612 lyckades Beate Huitfeldt, dansk hovmästarinna och född på Lillö, stå emot ett anfall från en mindre trupp svenskar som försökte inta borgen. Det går ännu att se märken efter kraftig gevärseld i ruinens puts.

När Skåne blivit svenskt 1658 gav Karl X Gustav order om att borgen skulle förstöras. Han ville vara säker på att danska trupper inte skulle kunna ta tillbaka borgen och hota staden Kristianstad. Borgen sattes i brand och sköts sönder och samman med kanoner. Militären Erik Dahlberg avbildade Lillö innan borgen förstördes. Därför vet vi hur borgen såg ut i sin glans dagar.



Glimmingehus

Lillöborg och Glimmingehus har liknande storlek och arkitektur. I Glimminge finns huset kvar. Kring Lillö är landskapet välbevarat.

Då Carl von Linné besökte Lillö på sin skånska resa 1749 var det enda han såg en bit mur som stack upp ur en jordkulle.

Från ruin till besöksplats

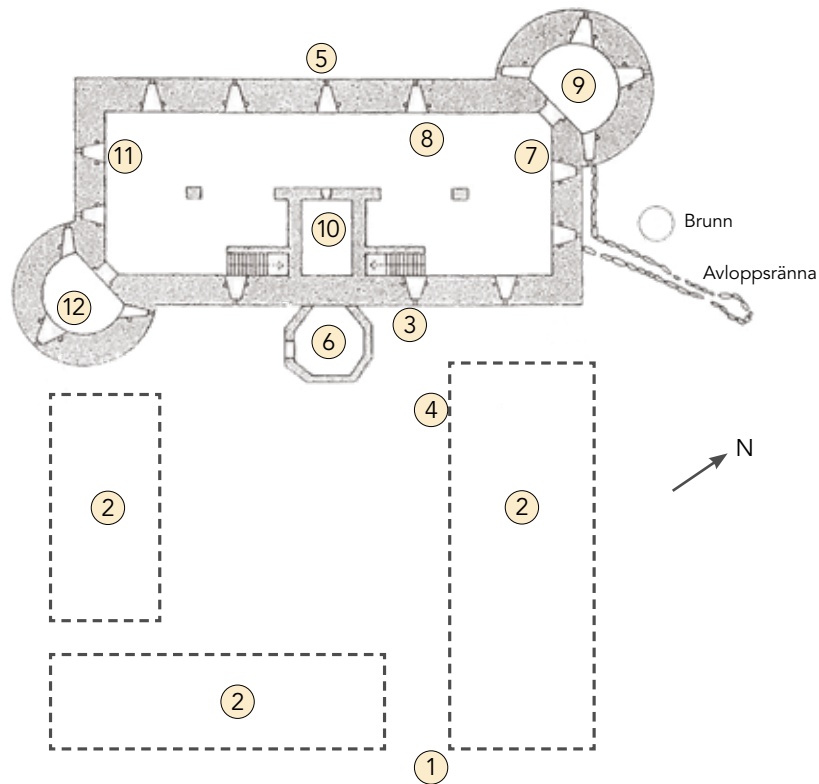
Åren 1938-1944 grävde Thorsten Andersson och hans medarbetare fram ruinen och vallgraven. I jorden låg kanonkolor och trasiga vardagsföremål. Väggarne murades upp så att ett skyddade tak kunde läggas på.

Under 1990-talet blev ruinen en av Vattenrikets besöksplatser och fick golv, lampor och informationsskyltar. Idag finns modeller av föremål att se i utställningen Livet på Lillö i ett av ruinens torn. Du kan låna borgnyckeln gratis på naturum.

Ruinen grävdes fram 1938-1944.



Lär känna borgruinen



1. Modell av Lillö

Modellen visar borgens utseende innan den förstördes 1658. Byggnaden var fem våningar hög. På baksidan syns toaletterna hänga ut från de övre våningarna.

2. Byggnader på borggården

På borggården syns grunden efter flera byggnader som använts någon gång under borgens historia. Det har även funnits hus på ön sydöst om vallgraven där det är träd och betesmark idag. Byggnaderna användes som kök, bryggstuga, stall och kanske smedja, tegelbruk och bostäder för tjänstefolk.

3. Spår efter gevärseld

Många strider har utspelats vid Lillö. På den tjocka ytterväggen norr om trapphuset syns fortfarande spår efter gevärskulor i putsen. Kanske är de spår efter Gustav II Adolfs attack 1612? De som bodde i borgen siktade och sköt mot fienden genom de smala skottgluggarna som kom till på mitten av 1500-talet.

4. Herluf Trolles minnessten

Herluf Trolle föddes på Lillö 1516. Han blev riddare, riksråd och amiral i Danmark. 1565 startade han skolan Herlufsholm tillsammans med sin hustru Birgitte Gøye. Samma år sårades han i strid och avled. Skolans stiftelse reste minnesstenen på 1940-talet.

5. Toaletter

På baksidan av borgruinen syns stora, platta stenar på marken som sluttar ned mot vallgraven. Några våningar upp stack toaletterna ut, så kallade priveter. Det som hamnade i dem ramlade ned på plattorna. Någon hade sedan det otacksamma arbetet att sopa ned det hela i vallgraven...

6. Trapphuset

Vid utgrävningen fanns endast grunden och stengolvet kvar av det åttakantiga trapphuset. Det vi ser idag byggdes upp igen på 1940-talet. Originalen uppfördes i början av 1600-talet. Innan dess fanns en separat ingång till källaren. Spår efter den syns från insidan i teglet under trapphuset.

7. Lagerföljd efter utgrävning 1998-99

I slutet av 1990-talet tog Vattenriket initiativ till en mindre utgrävning inne i borgen. Den här delen av utställningen visar lagerföljden och arkeologernas tolkning.

8. Brunn inomhus

Det var viktigt att ha tillgång till färskt vatten inne i huset om borgen blev belägrad. På medeltiden var det sällan eller aldrig torrt i brunnen. Idag är vattenståndet lägre så brunnen torkar ut på sommaren.

9. Utställningen Livet på Lillö

Vid utgrävningarna av ruinen och vallgraven hittades mängder av vardagsföremål. De finns bevarade på Regionmuseet i Kristianstad. I Lillös norra torn finns modeller av en del av föremålen som hittades. Figurer visar hur de användes i vardagslivet på Lillö.

10. Fängelsehåla eller förråd?

Borgen har byggts om flera gånger. För att klara tyngden från ovanvåningarna krävdes rejäla väggar i källaren. När trapphuset byggdes restes väggar i källaren för att stötta den tunga trappan. Det lilla rummet som bildades användes troligtvis som förråd, snarare än en fängelsehåla som det liknar idag.

11. Tjänsteflickan spinner tråd

Textiltillverkningen var ett hårt och tidskrävande arbete. Först när fårullen klippts, tvätats och kardats och linet skördats, torkats, rötats, bråkats, skäktats och häcklats kunde fibrerna spinnas till tråd för hand med hjälp av sländor.

12. Soldaten vaktar borgen

Soldaten som vaktar har en modell av den hakebössa som hittades vid utgrävningarna av vallgraven. Haken under pipan lades framför en stock som tog upp den kraftiga rekylen vid avlossning.



Livet på Lillö

Strandängarna i området gav foder och bete till djuren och möjlighet för människorna att odla. Helgeåns årliga översvämningar gav vatten och näring till ängarna och skydd från fiender för folket på Lillö. Borgens läge på ön gav samtidigt full kontroll över trafiken på ån.

Adeln ställde bepansrade ryttare till förfogande för kronans armé. I gengäld slapp de betala skatt och kunde få både gods och län att styra över. Ägarna till Lillö förvaltade många platser som de reste emellan. Dyrbarheter som textilier, värdepapper och annat flyttades med i stora kistor under resorna.

Jakt och grandiosa gästabud

Vardagen präglades ofta av krig, men perioder av fred förekom också. I fredstid roade sig rikt folk med jakt och gästabud på sina gods. På Lillö ekade skratten uppe i stora borgsalen, vackert dukad och smyckad för fest med gäster från när och fjärran. De lät sig imponeras av en strid ström av rätter som bars in på stora fat under gilletts gång. Till maten serverades stora mängder öl och dyra viner från kontinenten i tunna, vackra glas och bägare av tenn.

Mat och sysslor till vardags

Mat och kläder behövdes alltid, i krig som fred. Tjänstefolket på Lillö tog hand om djur och odlingar och ställde i ordning borgen när de fick bud om herrefolkets ankomst.

På åkrarna odlades korn, råg och vete till bröd, gryn, gröt och malt som ölen brygg-

des på. Rovor, kål, ärtor, bönor och lök var också vardagsmat. I köksträdgården odlades kryddörter som dragon, kummin, salvia och koriander. Bin i bikupor gav vax och honung.

I stall och betesmarker gick kor och hästar och på borggården sprang förmodligen höns och grisar omkring och åt det mesta de kom åt. Får gav kött och ull. I ån och sjöarna fångades gädda, ruda, id, lax och ål. Kött och fisk torkades och saltades för långförvaring.

Tyg och kläder var dyrbara ägodelar. De tillverkades för hand och krävde mycket arbete. Odlat lin och klippt ull bearbetades i flera steg för att kunna spinnas till tråd att sy eller väva med. Kläderna tvättades för hand i ån.

Många större gårdar hade eget tegelbruk. Teglet och keramiken som behövdes till vardags tillverkade man själv. Troligen hade Lillö även egen smed som tillverkade vapen, verktyg och andra redskap som behövdes.



Skålen och hästen här är replikor av fynd som gjordes vid utgrävningen av Lillö. De finns att köpa på naturum Vattenriket.

Nya vyer och storhetstidens slut




När kung Kristian IV gav order om att fästningsstaden Kristianstad skulle börja byggas ett par kilometer sydost om Lillö år 1614 förändrades vyn från borgen. Under några decennier fanns de båda försvarsanläggningarna sida vid sida med våtmarkerna som skydd. Skåne gick förlorat till svenskarna i freden i Roskilde 1658 och borgens storhetsdagar fick ett hastigt slut.



Målningen Mjölkgungfrun av Johannes Vermeer föreställer inte Lillö, men ungefär så här kanske vardagslivet på Lillö såg ut.

Lillös ägare

Historiska nedslag

Statens fastighetsverk	○ 2000-talet	Idag är Lillö ett populärt besöksmål i Biosfärområde Kristianstads Vattenrike. Utställningen Livet på Lillö invigdes 2005. Vattenrikets vänner håller borgen öppen för besökare på söndagar under sommaren. Nyckel finns att låna på naturum året runt.
	○ 1990-talet	I Vattenrikets regi gjordes fler arkeologiska undersökningar och borgen blev tillgänglig för allmänheten. Ruinen försågs med golv, el och belysning.
	○ 1938-1944	Arkeologer grävde fram resterna av Lillö och vallgraven. Ett skyddstak monterades.
	○ 1749	Carl von Linné besökte ruinen, som knappt syntes ovan marken.
Jochum Gersdorff (Öllegård Huitfeldts änkeman) 1655-1658	○ 1658	Skåne blev svenskt och Lillö revs.
Huitfeldt 1571-1655 	○ 1612	Gustav II Adolfs trupper försökte inta Lillö, men misslyckades.
Trolle 1487-1571 	○ 1500-talet	Lillö byggdes upp med torn, trapphus och skyttegluggar. Det utvecklades till ett renässansslott.
	○ 1525	Lillö sattes åter i brand.
Thott 1400-talet 	○ 1468	Kristian I lät riva delar av borgen. Den byggdes upp igen.
	○ 1300-talet	Lillö restes, brann och byggdes upp igen.



Se hur Lillöborgens såg ut i sin glans dagar på 1650-talet (film).

Lillöborgens - vaktad av våtmarker. Film på UR Samtiden.

