



Kommunledningskontor

2014-06-10

Medborgaravdelningen

Carina Wettemark

044-13 64 86, 0733-13 64 86

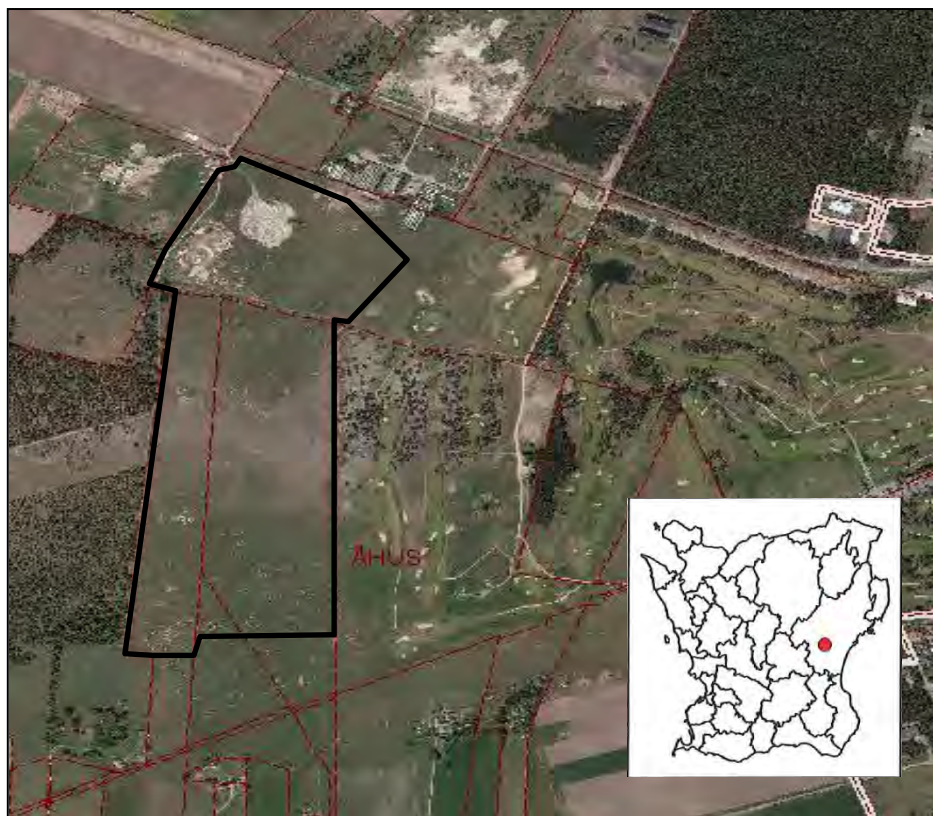
carina.wettemark@kristianstad.se

Utökning av naturreservatet Sånnarna i Kristianstads kommun, Dnr 2012/561

Kommunens beslut

Med stöd av 7 kap 4 § miljöbalken (1998:808) beslutar Kristianstads kommun att utöka naturreservat Sånnarna (tidigare tagit beslut i kommunfullmäktige daterat 2013-04-09) med intilliggande yta österut. Avgränsningen för beslutat naturreservat framgår av kartan nedan. Syfte och föreskrifter med stöd av 7 kap 5, 6 och 30 §§ miljöbalken enligt nedan samt bifogad skötselplan ska gälla för reservatet.

Naturreservatets gränser ska märkas ut i fält.



Beslutskarta. Reservatet begränsas av mitten av svart linje på kartan.

Uppgifter om naturreservatet

Namn	Sånnarna
Kommun	Kristianstad
Gränser	Området begränsas av mitten av svart linje på beslutskarta
Fastigheter	Horna 12:7 och Åhus 1:14, 2:20 samt 2:21
Markägare	Kristianstads kommun
Läge	Reservatet ligger 3 km nordväst om Åhus kyrka.
Kartblad	Ekonomiska kartan: 03E0a
Koordinat centralpunkt	x: 453209 y: 6198126 (SWEREF99)
Naturgeografisk region	Nr 7, Skånes sediment och horstområde
Servitutsinnehavare och rågrannar	Se bilaga 1
Areal	45,4 ha varav ca 45,3 ha land och ca 0,1 ha vatten
Förvaltare	Kristianstads kommun

Syftet med naturreservatet

Syftet med naturreservatet är att bevara, restaurera och utveckla natur- och kulturvärdena i öppna, örtrika och betade sandmarker med småvatten och de växter och djur som är beroende av dessa naturtyper samt att främja det rörliga friluftslivet.

Syftet nås genom att:

- Restaurera och underhålla öppna sandhedar med inslag av blottad sand.
- Beta de södra delarna av reservatet med nötkreatur och/eller hästar under större delen av betessäsongen.
- Bevara och utveckla sandstäpp i partier där det är möjligt med hänsyn till sandens kalkhalt.
- Bevara och utveckla en gynnsam miljö för buksvampar på sandstäpp
- Gynna en örtrik flora med viktiga nektar- och pollenväxter inklusive sälj och viden som är viktiga födokällor för flera hotade bin, samt har läfunktion
- Bevara och utveckla en gynnsam miljö för dynglevande insekter
- Restaurera och underhålla småvatten för i området förekommande groddjur och insekter. Bevara och utveckla sommar- och övervintringsrefugier för groddjur.

- Gynna de i området förekommande rödlistade arterna som exempelvis grå puckelmätare, ribbdyngbagge, strandpadda och praktbyxbi samt åtgärdsprogramsarter och Natura 2000 arter.
- Ta bort eventuellt förekommande främmande arter av träd och buskar
- Hålla området tillgängligt för allmänhetens friluftsliv samt ge god information om reservatets natur- och kulturvärden.
- Tillämpa ny kunskap om hotade och hänsynskrävande arter i den löpande skötseln.

Beskrivning av området

Landskap och geovetenskapliga bevarandevärden

Sånnarna ligger på Kristianstadsslätten mellan Åhus och nedre Helgeån. Reservatet ligger på den södra delen av Rinkabyåsen, som består av isälvsavlagringar. Åsen här är utbildad som ett flackt sandområde som avsattes på en berggrund av kritkalk i slutskedet av senaste istiden för ca 14 800 år sedan. Sandavlagringarna avsattes på Baltiska issjöns botten och har omformats av vågorna när Rinkabyåsen steg upp ur vattnet. Därefter har vindarna och flygsandens rörelser under vissa tider präglat områdena. Sanden har ett växlande kalkinnehåll på grund av den underliggande kalkberggrunden. Området har tillsammans med omgivande marker stor betydelse för tolkningen av geologiska processer efter inlandsisens avsmältning.

Markanvändning och kulturhistoriska bevarandevärden

Dessa trakter blev tidigt bebodda och många förhistoriska bosättningar finns registrerade, de äldsta från stenåldern. I södra delen av reservatet finns ett fornlämningsregistrerat boplatsoområde där bland annat förhistorisk keramik och flintavslag har hittats. Skogen försvann tidigt från dessa trakter som redan vid 1700-talets början dominerades av öppna sandfält. På de magra sandjordarna utvecklades ett trädesbruk med vandrande åkrar som inte gödslades utan som brukades ett par år för att sedan lämnas i träda som betesmark i 15-20 år eller mer innan de åter odlades upp med framförallt råg och bovete. Linné beskriver detta i sin skånska resa och hur sandfälten i dessa trakter doftade ljuvligt av en växt som han inte tidigare sett, nämligen sandnejlikan. Fram till mitten av 1800-talet levde också stortrappen kvar här på en av sina sista lokaler i landet.

Tallskogen väster om området planterades under 1950-talet och området var dessförinnan ett militärt övningsfält där även delar av reservatet ingick och rester efter några skyttevärn finns idag kvar som sandkullar söder om utemuseet. Vid utemuseet har under senare år trädesbruket med

råg återupptagits i liten skala, som en demonstrationsodling av denna gamla brukningsform. Området vid ”Grodgropen” odlades som permanent åker under senare halvan av 1900-talet innan där blev en sandtäkt som har skapat det befintliga grodvattnet, och som har restaurerats genom naturvårdsgrävningar i senare tid. I detta område har även funnits kol- och sandupplag som gett området karaktären av ruderatmark.

Reservatet har som helhet stor betydelse för att levandegöra kulturlandskapets historia i denna del av Kristianstadsslätten med sandiga betesmarker och ett extensivt åkerbruk med trädor samt i senare tider militär övningsverksamhet och sandtäkt.

Biologiska bevarandevärden

Den södra delen av området utgörs av flacka och betade sandhedar med en del sandkullar i södra delen som ursprungligen är skyttevärn anlagda när området var militärt övningsfält. På äldre stängselstolpar av ek växer goda bestånd av grå ladvax som är akut hotad och i betesmarken finns en rik fauna av dyngbaggar med bland annat ribbdyngbagge och månhornsbagge. Den starkt hotade fältpiplärkan förekommer också i dessa delar. Mindre partier med inslag av sandstäppens karaktärsgräset tofsäxing antyder en högre kalkhalt i sanden i vissa delar.

Den norra delen är obetad och har mer karaktären av en örtrik sand- och ruderatmark med en rik fauna av fjärilar och vildbin, exempelvis grå puckelmätare, klocksolbi och praktbyxbi. I denna del ligger också ”Grodgropen” i botten av en äldre sandtäkt där strandpaddan ynglar. Här finns även en rik fauna av trollsländor med bland annat relativt sällsynta mindre smaragdflicksländan. De biologiska värdena är mycket höga i reservatet med 54 kända rödlistade arter, varav flera ingår i nationella åtgärdsprogram för hotade arter.

Friluftsliv och tillgänglighet

Området är ett välbesökt och lätt tillgängligt för det rörliga friluftslivet. I den mellersta delen finns ett utemuseum och en markerad strövstig går genom reservatet från Åhus och golfbanan i öster.

Skälen för beslutet

Naturreseptatet har höga värden för naturvård och friluftsliv och potential att utveckla ännu högre värden i framtiden. Naturreseptatet har angivits som skyddsvärdt med hänsyn till naturvärden och friluftsliv på internationell, nationell och kommunal nivå enligt följande:

- **Biosfärområde:** Området ingår i Kristianstads Vattenrike som har utsetts till Biosfärområde av Unesco, ett modellområde för hållbar utveckling.

- **Fågelarter enligt EU:s fågeldirektiv bilaga 1, för vilka särskilda skyddsområden ska avsättas:** I området förekommer fältpiplärka *Anthus campestris* (A255) och trädlärka *Lullula arborea* (A246).
- **Åtgärdsprogram för hotade arter:** Arter från ett flertal nationella åtgärdsprogram förekommer i området såsom fältpiplärka, grå puckelväxt, klocksolbi, månhornbagge och grå ladlav.
- **Sandstääpsförekömsl:** Inom naturreservatet finns mindre partier sandstääp och möjlighet att utöka dessa. Sverige har ett särskilt internationellt ansvar för att skydda och vårda denna naturtyp som det totalt endast finns ca 50 hektar av i landet.
- **Rödlistade arter:** Det finns minst 54 rödlistade arter i området. Fördelningen är 2 akut hotade, 8 starkt hotade, 11 sårbara och 33 nära hotade arter.
- **Kommunala naturvårdsfonden:** Området är upptaget i den kommunala naturvårdsfonden med syfte att gynna höga naturvärden och rekreation
- **Översiklsplanen:** I översiklsplanen lyfts de sandiga markerna väster om Åhus fram som viktiga områden för rekreation och natur.

Ett permanent skydd av Sånnarna som naturreservat bidrar till att uppfylla miljömålen ett rikt odlingslandskap, ett rikt växt- och djurliv, myllrande våtmarker och god bebyggd miljö.

Av ovan redovisade skäl och med syfte att bevara biologisk mångfald, återställa och nyskapa livsmiljöer för skyddsvärda arter samt gynna friluftslivet bör Sånnarna avsättas som naturreservat.

Föreskrifter

A. Föreskrifter med stöd av 7 kap 5 § miljöbalken om inskränkningar i markägares och annan sakägares rätt att förfoga över fastighet inom naturreservatet.

Utöver föreskrifter och förbud i andra lagar och författningar är det förbjudet att:

1. bedriva täkt eller annan verksamhet som förändrar områdets topografi och landskapets allmänna karaktär, yt- eller dräneringsförhållanden som att gräva, borra, schakta eller fylla ut,
2. använda kemiska eller biologiska bekämpningsmedel, sätta ut tryckimpregnerade stängselstolpar, stödutfodra eller tillföra växtnäringssämnen, eller jordförbättringsmedel,
3. anordna upplag annat tillfälligt för områdets skötselbehov,

4. uppföra byggnad, mast, luftledning eller annan anläggning,
5. plöja eller omföra naturmark till kultiverad åker eller betesmark (som strider mot reservatets syfte)
6. plantera eller så gräs, buskar och träd som motverkar syftet med reservatet,
7. utlägga strö eller dylikt, stödutfodra annat än två veckor i samband med att djuren släpps ut och tas in på våren respektive hösten på i skötselplanen angiven plats,
8. låta betesdjur som är under behandling med långtidsverkande avmaskningsmedel beta, eller att avmaska betesdjur, eller släppa avmaskade betesdjur tidigare än 14 dagar efter avmaskning, Undantag; gäller ej vid behandling av parasitangrepp som konstaterats under pågående betessäsong om kortidsverkande medel används.
9. utsätta bikupor,
10. bedriva jakt annat än för att begränsa viltstammar som riskerar att bli en påtaglig olägenhet för skyddsvärda växt- eller djurpopulationer, dock får jakt ske enligt befintligt jaktarrangemang fram till dess att detta har sagts upp och upphört att gälla.

B. Föreskrifter med stöd av 7 kap 6 § miljöbalken om markägares och annan sakägares skyldighet att tåla visst intrång.

För att tillgodose syftet med naturreservatet förpliktas markägare och innehavare av särskild rätt till fastighet att tåla att följande anordningar och åtgärder vidtas inom naturreservatet:

1. utmärkning av och upplysning om naturreservatet,
2. röjning, gallring, avverkning av träd,
3. skötsel, restaurering och nyskapande av inom området förekommande naturtyper, även innefattandes ex. grävning och annan markstörning,
4. sådd eller inplantering av hotade arter eller deras värdväxter eller av förvaltaren beslutade arter
5. utförande och underhåll av anläggningar och anordningar för allmänhetens tillgänglighet,
6. undersökningar och miljöövervakning av djur- och växtlivet samt av mark- och vattenförhållanden.

C. Ordningsföreskrifter med stöd av 7 kap 30 § miljöbalken om rätten att färdas och vistas samt ordningen i övrigt inom naturreservatet.

Utöver föreskrifter och förbud i andra lagar och författningar är det förbjudet att:

1. skada fast naturföremål eller ytbildning,
2. elda,
3. rida i våtmarkerna/dammarna
4. ställa upp eller övernatta i husbil, husvagn, tält eller motsvarande,
5. gräva upp växter, svampar, mossor eller lavar,
6. avsiktligt störa djurlivet,
7. medföra hund som ej hålls i koppel under perioden 1 mars – 20 augusti,
8. anbringa tavla, skylt, inskrift, affisch, snitsel eller därmed jämförlig anordning utan tillstånd av förvaltaren.
9. samla in ryggradslösa djur t. ex. skalbaggar eller mollusker.

Undantag från föreskrifter

Föreskrifterna under A och C utgör ej hinder för;

- för de åtgärder som framgår av reservatets syfte och föreskrifterna under B som behövs för att tillgodose syftet med naturreservatet och som utförs av eller på uppdrag av förvaltaren
- uppsättning av informationsskyltar samt gränsmärken,
- normalt underhåll av befintlig väg och parkeringsplats,
- drift och underhåll av vid tidpunkten för detta beslut befintliga ledningar och anläggningar tillhörande kommunen, el-, energi- och teledistributör. Inför utförande av arbete ska samråd ske med kommunen. Vid akut underhållsåtgärd ska samråd snarast ske efter att arbetet inletts.

Vid jakt enligt A 10, gäller undantag från föreskrifterna C 6, 7 och 8.

Föreskrifterna gäller ej tjänstemän från kommunen i samband med tillsyns- och förvaltningsuppdrag.

Kristianstads kommun får enligt 7 kap 7 § miljöbalken, om det finns särskilda skäl, lämna dispens från meddelade reservatsföreskrifter.

Upplýsningar

Kommunen vill upplysa om att föreskrifterna under C gäller oberoende av om beslutet överklagas samt att även andra lagar, förordningar och föreskrifter än reservatsföreskrifterna gäller för området, exempelvis:

- Fridlysningsbestämmelser. Alla vilda fåglar och däggdjur samt deras ägg, ungar och bon är fredade enligt jaktlagen (1987:259). Vissa andra växt- och djurarter är fridlysta enligt 8 kap miljöbalken och artskyddsförordningen.

- 2 kap, lag (1988:950) om kulturminnen m m med bestämmelser om skydd för fasta fornlämningar,
- terrängkörningslagen (1975:1313) och terrängkörningsförordningen (1978:594) med vissa förbud mot körning i terräng,
- 15 kap 31 § miljöbalken om förbud mot nedskräpning,
- Lokala och kommunala ordningsföreskrifter.

Ärendets handläggning

Biosfärkontoret Kristianstads Vattenrike har under flera års tid arbetat med att inventera och dokumentera de höga natur- och kulturvärdena för de sandiga markerna väster om Åhus. Under detta arbete har bland annat Sånarna uppmärksammats som en mycket viktig värdekärna och området har även tagits upp i den kommunala naturvårdsfonden med syfte att gynna naturvärden och rekreation.

Kristianstads kommun har genom Biosfärkontoret har beviljats statliga LONA medel av länsstyrelsen i Skåne län för att ta fram färdigt beslutsunderlag, med tillhörande skötselplan, för bildande av naturreservat för Sånarna. Med stöd av statliga medel från Naturvårdsverket har även intilliggande mark förvärvats och naturreservatet har därmed utökats.

Markägare, övriga kända sakägare och berörda myndigheter har förelagts att inkomma med erinringar mot förslaget. Inkomna yttranden och Kristianstads kommuns bemötanden finns i bilaga 3.

Bilagor

1. Skötselplan
2. Servitutsinnehavare och rågrannar
3. Inkomna yttranden och Kristianstads kommuns bemötanden

Anna Stridsberg

Chef Medborgaravdelningen

Carina Wettemark

Projektledare/Chef Biosfärenheten Kristianstads Vattenrike