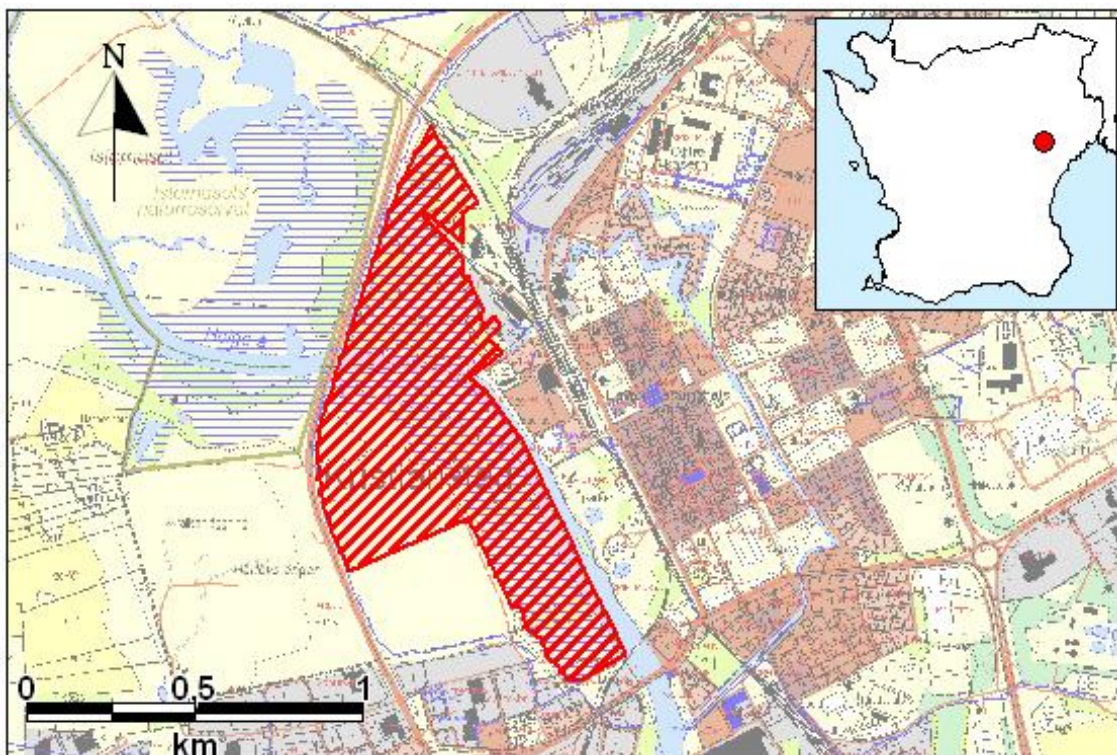




## Naturreservatet Årummet



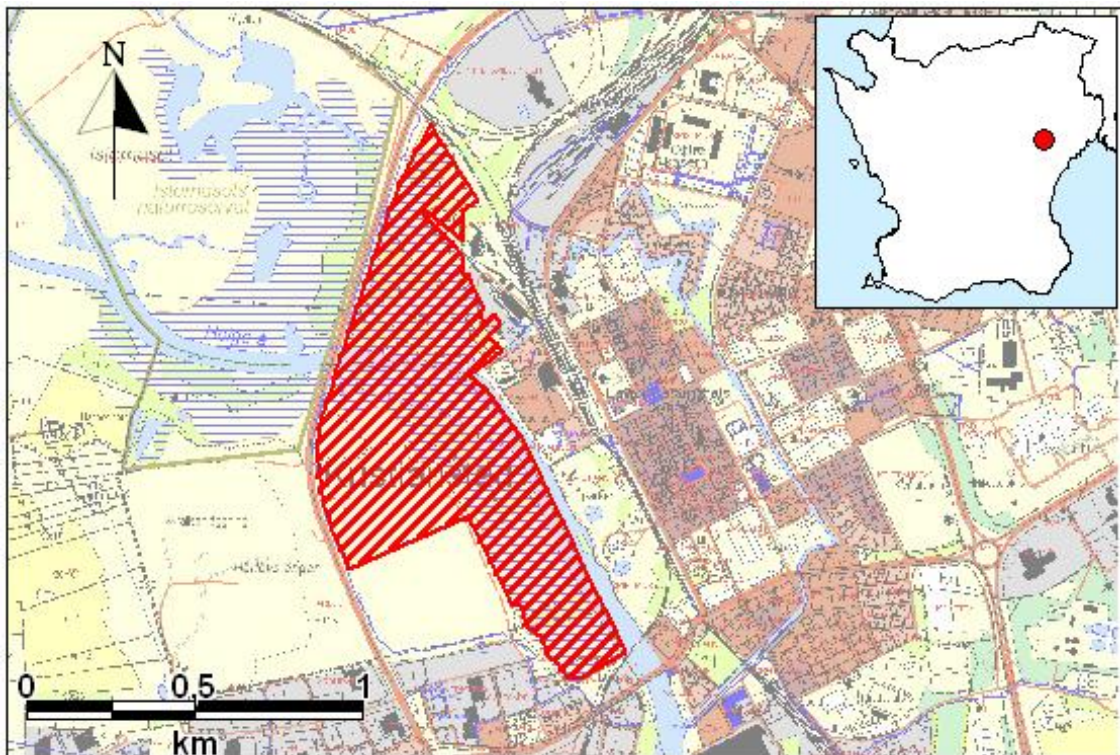
# Bildande av naturreservatet Årummet i Kristianstad kommun

## Kommunfullmäktiges beslut

Med stöd av 7 kap 4 § miljöbalken (1998:808) förklarar kommunfullmäktige 2010-xx-xx det område som markerats med röd linje på bifogade karta (bilaga 1) som naturreservat

Naturreservatets gränser ska märkas ut i fält enligt Naturvårdsverkets anvisningar.

För att trygga syftet med naturreservatet skall de föreskrifter gälla, som anges nedan med stöd av 7 kap 5, 6 och 30 §§ miljöbalken.



## Uppgifter om naturreservatet

Namn	Årummet
Kommun	Kristianstad
Natura 2000 ID	berör SE 0420146
Församling	Norra Åsum, Heliga Trefaldighet
Gränser	Området är markerat med heldragen svart linje på bifogad karta (bilaga 1)
Fastigheter	Se bilaga 3.
Markägare	Kristianstad kommun, Trafikverket och C4 Elnät AB
Läge	Området är beläget mellan centrala Kristianstad i öster och Härlövsängaleden i väster, ca 300 m väster om Heliga Trefaldighetskyrkan i Kristianstad.
Kartblad	Ekonomiska kartan: 3D2j
Centralpunkt	X: 1902936/Y: 6212233 (SWEREF 99 13 30)
Naturgeografisk region	Nr 7, Skånes sediment- och horstområden
Servitut och nyttjanderätter	Se bilaga 3.
Areal	Totalt ca 59 hektar
Förvaltare	Kristianstad kommun

## Syftet med reservatet

Syftet med reservatet är att:

- bevara och utveckla en mosaik av olika våtmarksmiljöer med växt- och djurarter som är beroende av dessa naturtyper,
- skapa goda förutsättningar för rekreation och friluftsliv i ett stadsnära naturområde genom bevarande och utvecklande av stigar, spänger, gömslen mm
- skapa en attraktiv och naturlig övergång mellan den planerade bebyggelsen vid Vilan och våtmarksområdet
- tillsammans med naturum Vattenriket utgöra ett naturpedagogiskt centrum för både barn och vuxna som ska stimulera upptäckarglädje och nyfikenhet på naturen i allmänhet och på våtmarksmiljöer i synnerhet.

## Avgränsning av området

Gränsen för reservatet utgörs i väster av Härlövsängaleden (planområdet för leden) medan gränsen för den nordöstra delen i princip utgörs av gränsen mellan fastmark och våtmark. På de delar där Linnérundan går på fastmark, omfattas även dessa partier av reservatet. Längs kanalen går reservatsgränsen på norra kanalbanken där fastmarken tar vid. Söderut, i Helgeå, går reservatsgränsen i befintlig fastighetsgräns och i de södra delarna, längs södra och västra kanten av våtmarken i anslutning till det planerade nya bostadsområdet vid Vilan, ligger gränsen strax utanför fyllnadsmassornas släntfot vid sommarlågvattnivå, formad som en rät linje med så få brytpunkter som möjligt från ån och västerut norr om järnvägsbron, respektive från sydvästra

hörnan och norrut mot pumpstationens mynningspunkt och Linnérundan. Norrut, mot naturum Vattenriket, omfattas områdena strax väster om Linnérundan av reservatet och sedan västerut mot Härlövsängaleden utgörs gränsen av den tilltänkta gång- och cykelväg som på sikt ska ansluta de västra deponiområdena med stadskärnan via naturum Vattenriket i öster.

## Beskrivning av området

### *Geografi och geologi*

Området domineras av låglänta och flacka översvämningszoner längs Helgeå som ligger endast en till två decimeter över havsnivån (vid nivån +/- 0). Här domineras vegetationen av en mosaik av gråvidebuskar, vass och högrörter. Geologiskt består detta våtmarksområdet av ca 2-6 m organisk jord i form av gyttja och torv. Därunder finns ett lager med postglacial lera vars mäktighet varierar mellan 2 och 22 meter. Den postglaciala leran vilar i sin tur på ett friktionsmaterial som troligen utgörs av morän eller, inom de djupare delarna, eventuellt kalkberggrund.

I den sydvästra delen av reservatet höjer sig marken där det tidigare deponiområdet tar vid och marknivån ovan slänkrönet ligger mer än två meter över havet. Det översta marklagret utgörs av fyllnadsmassor som är småkuperat och ojämnt. Vegetationen är här mer hagmarkslik med buskar av bla hagtorn, fläder och slån

### *Hydrologi*

Vattennivån i området är direkt avhängigt vattenståndet i Helgeå och varierar årligen mellan strax under havsyttnivå sommartid och upp till 1,0-1,5 m över havets nivå under vinterhalvåret. I områdets låglänta delar ligger markytan ca 0,1-0,2 m över havets nivå, vilket innebär att de är översvämmade en stor del av året.

### *Biologiska naturvärden*

Området är biologiskt intressant av flera anledningar. Botaniskt är området mest skyddsvärt för att det hyser en stor population av den rödlistade arten gullstånds (*Senecio paludosus*) vilken klassas som starkt hotad (EN) i den nationella rödlistan (Gärdenfors ed. 2010) och arten har här ett av sina största bestånd i nordvästra Europa. Gullstånds förekommer i översvämningszonerna i anslutning till Helgeå, stående i vegetation dominerad av starr och höga örter. Delar av reservatet täcks av gråvide och när bestånden blir alltför täta konkurrerar de ut många andra arter, däribland gullstånds.

Mosaiken av vass, gråvide och höga örter skapar goda förutsättningar för många fågelarter och det förekommer flera rödlistade arter, både arter som häckar och arter som utnyttjar området tillfälligt under flyttningen vår och höst. Bland de häckande arterna förekommer brun kärrhök, gräshoppsångare och ofta även pungmes, samtliga upptagna i EU:s fågeldirektiv. De två sistnämnda är dessutom upptagna på den nationella rödlistan (Gärdenfors ed. 2010). Den anlagda våtmarken i anslutning till naturum kommer ytterligare att bidra till att förstärka fågelfaunan i området och utgöra en häckningsmiljö och rastplats för änder, gäss och vadare.

I de delar av reservatet där det finns rikligt med död ved förekommer mindre hackspett med 1-2 par. Mindre hackspett är även den upptagna i EU:s fågeldirektiv samt på den nationella rödlistan (där en klassas som NT). Någon regelrätt inventering av vedlevande insekter är inte gjord men den på sina ställen tämligen rika förekomsten av död ved pekar på att det finns rikligt med föda för mindre hackspett.

## FÖRSLAG EFTER REMISS, 2010-10-05

FASTSTÄLLT I BESLUT, 2011-01-18

Reservatet är beläget mellan två Natura 2000-områden, Araslövssjöområdet (SE 0420146) och Hammarsjöområdet (SE0420145), varav det förstnämnda delvis ingår i reservatet. Reservatet kommer således att utgöra en viktig och naturlig länk mellan dessa två naturområden.

Nedre Helgeåns vattensystem hyser en rik fiskfauna och är ett av Sveriges artrikaste vatten. Här påträffas bla mal vilken klassas som *starkt hotad* (EN) i senaste nationella rödlistan och bottnarna i anslutning till reservatet är potentiella biotoper för arten. Även lax och öring passerar reservatet i sin vandring mot lekområdena längre uppströms. Nyligen upptäcktes även en population av den rödlistade tjockskaliga målarmusslan strax norr om järnvägsbron och arten förekommer troligen i eller i anslutning till reservatet.

I Nedre Helgeån finns även en expanderande population av utter.

#### *Historik*

Vattenståndet i Helge å är avsänkt. 1775 skedde en avsänkning vid Yngsjö som innebar en avsänkning av Helge å vid Kristianstad med cirka 0,6 meter. Före avsänkningen var Helge å cirka tre gånger bredare än i dag utanför Kristianstad. Efter avsänkningen har översvämningsområdena kring Helge å kunnat nyttjas som slätter- och betesmarker.

På 1950-talet började dock markerna väster om Helgeå, Härlövs ängar, att användas som soppipp. På det området som ingår i reservatet upphörde sopdeponeringen på 1970-talet men avslutades formellt först 1995.

#### *Allmänheten och friluftsliv*

Området har stor potential att utvecklas positivt när det gäller rekreation i och med bygget av naturum Vattenriket och den gång- och cykelbro som förbinder den östra sidan av Helgeån med den västra.

Delar av den sedan tidigare etablerade Linnérundan följer i stort sett reservatets gräns och gångstråket är flitigt utnyttjat med mer än 25000 nyttjare per år.

## Skälen för beslutet

Naturresevatet omfattas delvis av **ett Natura 2000-område** (SE 0420146) och ytterligare ett Natura 2000 område finns strax söder om reservatet (SE0420145). Området omfattas dessutom av **Riksintresse för Naturvärden** (N64), konventionen om våtmarker av internationell betydelse, **Ramsarkonventionen**. Hela området omfattas även av **Kristianstads kommuns Naturvårdsplan** (nr 106) samt **Naturvårdsprogram för Skåne län** (nr 57).

Området ingår i det av **UNESCO godkända Biosfärområde Kristianstad Vattenrike**.

Reservatsområdet bidrar till de nationella miljö kvalitetsmålen **Ett rikt växt- och djurliv, om biologisk mångfald, Levande sjöar och vattendrag** samt **Myllrande våtmarker**.

Naturresevatet Årummets översvämningsozoner är betydelsefull för den biologiska mångfalden och hyser stora botaniska värden med stora bestånd av den akut hotade gullstånds. Området hyser även zoologiska värden och flera arter som är upptagna på den nationella rödlistan eller i EU:s fågeldirektiv häckar eller rastar i området, exempelvis pungmes, brun kärrhök och rördrom.

Redan idag är reservatet av stor betydelse för rekreation och friluftsliv och många använder sig av promenadstråket Linnérundan. I och med byggandet av Naturrum samt en gång- och

## FÖRSLAG EFTER REMISS, 2010-10-05

FASTSTÄLLT I BESLUT, 2011-01-18

cykelbro över Helgeå kommer områdets betydelse för friluftslivet att öka markant och bli en tillgång med stor potential för både barn och vuxna, på gångavstånd från centrala Kristianstad.

Av ovan redovisade skäl och med syfte att långsiktigt bevara biologisk mångfald, att vårda, återställa och bevara värdefulla naturmiljöer för skyddsvärda arter och att ta tillvara på möjligheterna för rekreation och friluftsliv bör det angivna området avsättas som naturreservat enligt miljöbalken.

Kommunen gör den bedömningen att ordningsföreskrifterna inom naturreservatet är av så begränsad omfattning att det inte innebär något allvarligt försvarande av områdets utnyttjande i enligt med vad som annars gäller enligt allemansrätten.

Förordnandet är förenligt med grundläggande bestämmelser för hushållning med mark- och vattenresurser samt med Kristianstad kommuns översiktsplan 1990 och Fördjupad översiktsplan för Kristianstad stad 2009.

## Reservatsföreskrifter

Föreskrifterna som anges nedan har stöd i miljöbalken 7 kap 5, 6 och 30 §§.

Avsnitt A anger vilka inskränkningar markägare och andra sakägare måste tåla när de vill förfoga över sin egen fastighet. Avsnitt B anger vilka åtgärder som förvaltaren får genomföra inom reservatet, på sin egen och annans mark. Avsnitt C innehåller allmänna ordningsföreskrifter som allmänheten måste hålla sig till.

### **A. Föreskrifter med stöd av 7 kap 5 § miljöbalken om inskränkningar i markägares och annan sakägares rätt att förfoga över fastighet inom reservatet.**

Utöver föreskrifter och förbud i andra lagar och författningar är det förbjudet att

1. uppföra byggnad eller annan anläggning,
2. vidtaga åtgärder som förändrar områdets topografi, yt- eller dräningsförhållanden eller landskapets allmänna karaktär såsom att plöja, gräva, schakta, muddra, fylla ut, lägga upp massor, utdika, invalla, bedriva husbehovstäkt eller anlägga brygga,
3. genom anordningar ändra vattenståndet i vattendrag eller våtmark,
4. avverka träd och buskar eller att bortföra död ved från områdets trädbärande miljöer,
5. plantera eller så buskar, lövträd, barrträd eller för området främmande växtarter,
6. eller sätta ut för området främmande djurarter,
7. använda kemiska och biologiska bekämpningsmedel, tillföra växtnäringssämnen och jordförbättringsmedel,
8. bedriva jakt annat än för att begränsa viltstammar som riskerar att bli en påtaglig olägenhet för skyddsvärda växt- eller djurpopulationer,

9. dra fram luftledning,
10. uppföra mast.

*Vidare är det förbjudet att utan reservatsförvaltarens tillstånd*

11. förlägga nya elkablar inom området

**B. Föreskrifter med stöd av 7 kap 6 § miljöbalken om markägares och annan sakägares skyldighet att tåla visst intrång.**

För att tillgodose syftet med reservatet förpliktas markägare och innehavare av särskild rätt till fastighet att tåla att följande anordningar och åtgärder vidtas inom reservatet

1. röjning, gallring och avverkning av buskar samt behandling av högrört/vass- och gräsvegetation genom maskinell slåtter så som närmare anges i fastställd skötselplan,
2. skötsel av mark i och runt våtmarken samt i dess in- och utloppskanaler,
3. röjning av Lillrännans vegetation vid behov så att kanoter och mindre roddbåtar kan passera,
4. utmärkning av och upplysning om reservatet,
5. utförande och underhåll av anläggningar och anordningar för allmänhetens tillgänglighet enligt fastställd skötselplan,
6. uppföljning av områdets skötsel och miljöövervakning.

**C. Ordningsföreskrifter med stöd av 7 kap 30 § miljöbalken.**

Utöver föreskrifter och förbud i andra lagar och författningar är det förbjudet **att**

1. skada levande eller döda stående eller liggande träd och buskar samt skada vegetationen i övrigt, till exempel genom att gräva upp växter,
2. rida eller köra med häst annat än på för motortrafik upplåtna vägar,
3. framföra cykel, motorfordon eller motordrivet fordon annat än på för ändamålet upplåtna vägar och stigar,
4. tälta eller ställa upp husvagn, campingbil eller motsvarande

FÖRSLAG EFTER REMISS, 2010-10-05

FASTSTÄLLT I BESLUT, 2011-01-18

5. anbringa tavla, plakat, affisch, skylt, inskrift, inskrift eller därmed jämförlig anordning, med undantag av att anbringa informations- och reservatsskyltar samt gränsmarkeringar,
6. under hela året medföra okopplad hund eller annat lösgående husdjur
7. på ett störande sätt använda radio, musikinstrument eller annan ljudanläggning,
8. framföra motordrivet vattenburet fordon genom Lillrännen eller på översvämningssmarkerna
9. framföra vattenburen farkost och bedriva fiske i den anlagda våtmarken vid naturum Vattenriket eller i dess in- och utloppskanaler (med undantag av dess yttre delar närmast Helgeån enligt markering.

*Vidare är det förbjudet att utan reservatsförvaltarens tillstånd*

10. fånga eller samla in insekter eller andra djur, eller på annat sätt avsiktligt störa djurlivet,
11. anordna tävlingar, läger- eller annan övningsverksamhet,
12. uppföra tipsfråga, snitsel eller liknande i samband med tävling
13. lägga upp båt eller annan farkost eller uppsätta någon form av båtbygga eller annan förtöjningsanordning för båtar.

### **Undantag från föreskrifter**

Föreskrifterna under A skall inte utgöra hinder för

- genomförande av olika former av istandsättnings- och skötselåtgärder, exempelvis anordnande av våtmark i södra delen av reservatsområdet, samt anordnande av information mm i enlighet med fastställd skötselplan,
- drift och underhåll av naturum Vattenriket och anslutande gång- och cykelbro,
- att rensa befintlig våtmark vid naturum Vattenriket samt dess in- och utloppskanaler, under förutsättning att rensningen sker på ett sätt som minimerar skadorna på kringliggande mark, att rensningsmassorna avlägsnas från Helgeåns översvämningsszon, att rensning så långt möjligt undviks under fåglarnas häckningstid (1 mars- 15 juli) samt att rensningen föregås av ett samråd med reservatsförvaltaren,



## FÖRSLAG EFTER REMISS, 2010-10-05

## FASTSTÄLLT I BESLUT, 2011-01-18

- Nedre Helgeåns regleringsföretag att utföra de muddringar och rensningar i Helgeån som kan krävas enligt företagets åligganden genom förrättning under förutsättning att åtgärderna sker på ett sätt som minimerar skadorna och dessa undviks under fåglarnas häckningstid (1 mars- 15 juli) samt att åtgärderna föregås av ett samråd med reservatsförvaltaren,
- Nedre Helgeåns Fiskevårdsområde att bedriva fiske inom Helgeån och Lillrännen
- anläggning för demonstrationsfiske i Helgeå,
- drift, underhåll, utbyte, komplettering eller borttagande av vid tidpunkten för detta beslut befintliga el-, tele-, gas-, dagvatten-, avloppsledningar, ledningsgator eller diken, samt framgrävning av befintliga telerör för nyanläggande av telekablar.
- utföra planerade jordförlagda elledningar i samband med och successivt komplettera efter flyttning av fördelningsstation i anslutning till nordöstra delen av reservatsområdet, samt uppföra nätstation i anslutning till ny planerad pumpstation vid Bomgatan.
- möjligheten att uppföra förbindelseväg mellan Barbackaområdet och Härlövsängaleden inom på karta till reservatsbeslutet skrafferat område i norra delen av reservatet (bilaga 1)
- att uppföra gång- och cykelled inom eller direkt anslutning till södra gränsen av reservatsområdets sträckning över gamla tippområdet mellan naturum Vattenriket och Härlövsängaleden
- utförande och underhåll av nya skyddsåtgärder och underhåll av befintliga anläggningar tillhörande den gamla deponin, exempelvis dräneringsystem, avledande diken och pallisad mot Helgeå,
- att utföra miljöundersökningar av ytvatten, grundvatten och mark samt genomföra saneringsåtgärder av förorenad mark inom och i anslutning till reservatsområdet
- att iordningställa gamla deponin enligt framtagen höjdsättningsplan, daterad 2008-05-08.
- att anlägga en bullervall längs delar av Härlövsängaleden,
- att anlägga skyddsvall mot översvämning av Kristianstad genom delar av området,
- bekämpa invasiva arter, ex.vis björnlokan

## FÖRSLAG EFTER REMISS, 2010-10-05

## FASTSTÄLLT I BESLUT, 2011-01-18

- att vid slänt, släntfot och i direkt anslutning till släntfoten genom utfyllnad och modellering samt anordnande av trappor, kajkant etc skapa en attraktiv övergång mellan fastmark och våtmark längs kanten inom skrafferat område i södra delen av reservatet. Se skrafferat Utredningsområde för Vilan, bilaga 1.
- i samband med återställandet av deponiytor och anläggande av våtmarksytor i södra av området plantera in för reservatsområdet redan förekommande växtarter
- att inom på bilagda reservatskartan skrafferat område i södra delen av reservatet framföra båt samt anlägga båtbygga eller annan förtöjningsanordning för båtar. Se skrafferat Utredningsområde för Vilan, bilaga 1.
- inom ramen för naturum-verksamheten och naturskolan uppföra uteklassrum/skärmktak nära det västra brofästet, bedriva undervisning och naturstudier, innebärande ex.vis insamling av insekter, plocka blommor (dock ej fridlysta eller rödlistade arter), skära kvistar för sälppipor, tillfällig uppsättning av snitslar och frågor.
- att uppföra bostadsområde i direkt anslutning till reservatsområdet, i dess sydvästra del vid Vilan.
- att bedriva järnvägsverksamhet inom Trafikverkets område i direkt anslutning till reservatsområdets norra och nordöstra delar.

Kommunen får enligt 7 kap 7 § miljöbalken, om det finns särskilda skäl, lämna dispens från föreskrifterna.

## Upplysningar

Kommunfullmäktige vill upplysa om att föreskrifterna under C gäller oberoende av om beslutet överklagas samt att även andra lagar, förordningar och föreskrifter än reservatsföreskrifterna gäller för området, exempelvis:

- 7 kap 28a-b §§ miljöbalken med krav på tillstånd för att bedriva verksamhet eller vidta åtgärder som på ett betydande sätt kan påverka naturmiljön i ett Natura 2000-område,
- fridlysningsbestämmelser. Alla vilda fåglar och däggdjur samt deras ägg, ungar och bon är fredade enligt jaktlagen (1987:259). Vissa andra växt- och djurarter är fridlysta enligt 8 kap miljöbalken och artskyddsförordningen,
- 7 kap miljöbalken med bestämmelser om områden som omfattas av biotopskydd (11 §) eller strandskydd (16 §),
- terrängkörningslagen (1975:1313) och terrängkörningsförordningen (1978:594) med vissa förbud mot körning i terräng,
- 15 kap 31 § miljöbalken om förbud mot nedskräpning,
- lokala, kommunala ordningsföreskrifter.

## Ärendets handläggning

Inför uppförande av naturum Vattenriket framförde Naturvårdsverket och Länsstyrelsen i skrivelse till kommunen daterad 2007-05-24 att man ansåg att området t mellan Härlövsängaleden i norr och gamla järnvägsbron vid Tivoliparken i söder behöver skyddas som naturreservat. Vid fortsatta diskussioner kom man överens om att reservatsbildningsprocessen med framtagande av förslag till föreskrifter och avgränsning borde parallellköras med uppförandet av naturum Vattenriket. I en arbetsgrupp bestående av representanter från Kommunledningskontoret, Stadsbyggnadskontoret och C4 Teknik, har med hjälp av Ekologgruppen under våren 2010 utarbetats ett förslag till reservatsbeslut. Förslaget har i början av juni stämts av inom förvaltningarna i kommunen.

Den 17 juni träffades företrädare från kommunen och Trafikverket för att diskutera reservatsförslag och dragningen av reservatsgränsen inom Trafikverkets mark. Trafikverket var tveksam till att deras mark i nuläget skulle ingå i förslaget eftersom pågående undersökningar indikerar att det finns olika typer av markföroreningar inom bangårdsområdet. Man vill från Trafikverket ej vara bundna av reservatsföreskrifter inför eventuellt förestående åtgärder. Undersökningarna beräknas vara klara till hösten 2010. Visar det sig att de markavsnitt som föreslås bli reservat inte är förorenade bedömer man det vara fullt möjligt att låta dessa ingå i reservatet. Om så ej är fallet är Trafikverket berett upprätta nyttjanderättsavtal eller servitut för de delar av Linnérundan som ligger på deras mark. Trafikverket framför också att Kanalhustigen och Kanalhusspången på en sträcka löper nära intill stickspåret som sträcker sig ut i våtmarken, vilket får beaktas i samband med nyttjandet av och arbete i anslutning till stigen/spången.

Kommunen valde att i remissförslaget låta delar av Trafikverkets mark ingå. Det fick sedan under den fortsatta reservatsprocessen och inför det slutliga reservatsbeslutet klargöras om marken är fri från föroreningar och om den bedöms lämplig och möjlig att ingå i reservatet.

## Samråd och remissförfarande

Samråd i enlighet med Förordning (1998:1252) om områdesskydd enligt miljöbalken m.m. har skett med Länsstyrelsen i Skåne län. Länsstyrelsen anser att förslaget till beslut är i god ordning och har inga erinringar att framföra.

Markägare, övriga kända sakägare och berörda myndigheter har förelagts att inkomma med erinringar med anledning av förslaget till reservatsföreskrifter och skötselplan.

Boverket, Fiskeriverket, Skogsstyrelsen och Miljö- och hälsoskyddskontoret har tillstyrkt reservatet utan erinringar.

Trafikverket hänvisar till de förbehåll man redovisade vid möte våren 2010 mellan kommunen och verket inför reservatsbildningen. Förbehållen innebar att om man vid pågående studier inte fann förorenade markavsnitt inom de delar av verkets mark som var föreslagna att bli reservat, så bedömde man det fullt möjligt att låta dessa ingå i reservatet. I sitt yttrande lämnar man några ytterligare kommentarer och för b la fram att reservatet inte får medföra inskränkningar på den befintliga verksamhet som drivs på fastigheten i dag. Kommunen är tveksam till hur bildande av reservatet skulle kunna innebära inskränkningar på befintlig verksamhet på angränsande fastighet. Men för att ingen osäkerhet skall råda föreslås ett kompletterande förtydligande i

## FÖRSLAG EFTER REMISS, 2010-10-05

## FASTSTÄLLT I BESLUT, 2011-01-18

undantagsavsnittet med att föreskrifterna ”inte skall utgöra hinder att bedriva järnvägsverksamhet på Trafikverkets område utanför naturreservatet”.

Beträffande rådigheten av marken, så bedömer kommunen inte att det erfordras nyttjanderätt/servitut när området ingår i reservatet. Nyttjandet regleras i reservatsföreskrifterna. Däremot är det viktigt att ersättningsfrågan klarläggs, antingen genom att berörda delar köps in av kommunen eller genom att överenskommelse om intrång träffas.

Beträffande möjligheterna till etablerande av förbindelseväg inom skafferat område innebär undantaget enbart att reservatet inte skall utgöra hinder för anläggande av väg inom reservatsområdet. Alla övriga frågor kring etablerande av väg skall naturligtvis utredas i sedvanlig ordning. Skulle vägen aktualiseras är Banverkets ställningstagande utifrån olika aspekter och i sin egenskap av markägare avgörande.

Telia Sonera Skanova Access framför att det finns fyra kabelstråk i området varav två är i drift. Det sydligaste av dessa är mycket betydande för samhällsfunktionen. Man yrkar därför att man vid eventuell nyanläggning av kablar måste ha rätt att schakta fram nedlagda rör i anslutning till pumpstationen vid Bomgatan för att kunna dra/anlägga nya kablar i rören. Åtgärden är tillåten genom de undantag från reservatsföreskrifterna som föreslagits. Undantagslydelsen har ytterligare förtydligats så att ingen tvekan om åtgärdens tillåtlighet skall föreligga.

C4 Elnät AB framför att det finns fler ledningar än vad som redovisats i underlaget och bilägger karta. Reservatsunderlag kompletteras med dessa. Man framför vidare att även efter att den nya fördelningsstationen norr om Barbacka uppförts, kommer man successivt att behöva komplettera med nya kablar. I samband med uppförande av ny pumpstation vid Bomgatan kommer ny nätstation att uppföras. Undantagsföreskriften har justerats utifrån dessa förutsättningar. Slutligen framför man att nya kablar kan komma att behöva förläggas genom reservatet och att gamla kan behöva bytas ut. Undantaget från reservatsföreskrifterna medger underhåll, utbyte mm av befintliga ledningar. Reservatsföreskrifter har kompletterats med en möjlighet för reservatsförvaltaren (kommunen) att lämna tillstånd för uppförande av nya.

E.ON Elnät Sverige AB understryker vikten av att kunna genomföra regelbundet återkommande underhåll av ledningsgator (fälla farliga kanträd, röja vegetation, kvistning), köra med maskiner till ledningen samt köra med maskiner i ledningsgatan. Vidare understryker man att reservatsföreskrifterna inte ska utgöra hinder för akuta åtgärder på nätanläggningar. Undantagspunkten som anger att föreskrifterna i A inte ska ”.....utgöra hinder för drift, underhåll, utbyte, komplettering.....av vid tidpunkten för detta beslut befintliga elledningar...torde vara tillfyllest och medge de åtgärder E.ON för fram av både underhålls- och mer akut karaktär. För att förtydliga, kompletteras texten genom att underhåll av ledningsgata lägg till. Man framför att nätägaren skall kontaktas om en förändring av marknivån under eller bredvid 50KV-ledningarna skulle ske eller om anläggningar såsom vägar, cykelbanor etc skall anläggas, så skall nätägaren kontaktas. Några sådana planer finns inte redovisade i förslaget till skötselplan.

E.ON Gas Sverige AB har framfört att även gasledningarna bör omfattas av undantag från föreskrifternas förbud vad gäller drift, underhåll mm. Gasledningarna finns redovisade på till beslutsförslaget tillhörande kartor och undantaget skall givetvis även omfatta gasledningarna. Undantagsformuleringens sjunde punkt kompletteras med gasledningarna.

Sveriges Geologiska Undersökning, SGU, framför att man delar Trafikverkets under reservatets bredning framförda uppfattning om att eventuellt förorenade markområden inte bör avsättas som naturreservat innan markundersökning utförts och eventuella saneringsåtgärder företagits. I övrigt har man inga erinringar mot förslaget.

## FÖRSLAG EFTER REMISS, 2010-10-05

FASTSTÄLLT I BESLUT, 2011-01-18

Skånes Ornitologiska Förening och Nordöstra Skånes Fågelklubb tillstyrker reservatet men aktualiserar frågan om markförläggning av den kraftledning som går genom området. Frågan diskuterades för några år sedan med företrädare för ledningen. Markförläggning av den aktuella ledningen är mycket kostsam. Nedtagning kan dock bli aktuell i framtiden, men är beroende av genomförandetidpunkter och utformning av den framtida elförsörjningen av tätorten.

Stadsbyggnadskontoret framför redaktionell kommentar beträffande reservatsföreskriften C 2 om att förbudet mot att förändra områdets topografi, schakta, muddra, fylla ut mm inte får förhindra möjligheterna att anlägga våtmarken i skötselplanens område E (i södra delen av reservatsområdet). Under rubriken "Undantag från föreskrifter" anges att föreskrifterna under A inte skall utgöra hinder från bl a genomförande av olika former av iståndsättningsåtgärder och skötselåtgärder i enlighet med fastställd skötselplan. I skötselplanen föreslås anordnande av våtmark inom aktuellt område. För att ytterligare förtydliga föreslås att punkten kompletteras med exemplet anordnande av våtmark i södra delen av reservatsområdet.

## Skötselplan och förvaltning av naturreservatet

### *Skötselplan*

Enligt 3 § förordning (1998:1252) om områdesskydd enligt miljöbalken m.m. framgår bland annat att en skötselplan skall fastställas vid bildande av ett naturreservat.

Skötselplanen bifogas som bilaga 4 men fastställas av Kommunfullmäktige i särskilt beslut.

### *Förvaltning*

Kristianstad kommun är förvaltare av naturreservatet och skall fortlöpande samråda med markägare, och andra berörda.

Naturreservatets gräns skall utmärkas enligt Naturvårdsverkets anvisningar.

## Bilagor

1. Karta - gränser för naturreservat (med Förslag till avgränsning, Särskilda utredningsområden och Gräns för Natura 2000-område)
2. Karta - tekniska anläggningar.
3. Fastighets- och nyttjanderättsförteckning

# Bilaga 1 - gränser för naturreservat

Naturreservatet Årummet  
Kristianstad kommun  
Skåne län

Förslag till avgränsning



Särskilda utredningsområden



Gräns för Natura 2000



2010-08-23

Utredningsområde  
för ny väg

Utredningsområde för Vilan

# Kristianstad

HÄRLÖV  
50:25

HÄRLÖV  
50:25



**Lagfarna fastighetsägare**

Härlöv 50:25	Kristianstads kommun		291 80 Kristianstad
Kristianstad 4:1	Trafikverket	Röda vägen 1	781 70 Borlänge
Kristianstad 4:2	Kristianstads kommun		291 80 Kristianstad
Kristianstad 4:4	Kristianstads kommun		291 80 Kristianstad
Kristianstad 4:48	C4 Elnät AB	Box 2105	291 02 Kristianstad
Kristianstad 5:41	Staten Trafikverket	Röda vägen 1	781 70 Borlänge
Vilan 1:5	Kristianstads kommun		291 80 Kristianstad
Vilan 1:12	Kristianstads kommun		291 80 Kristianstad
Vilan 1:13	Kristianstads kommun		291 80 Kristianstad
Vilan 1:14	Kristianstads kommun		291 80 Kristianstad

**Nyttjanderättshavare**

C4 Elnät AB	Box 2105	291 02 Kristianstad
C4 Energi AB	Box 2105	291 02 Kristianstad
E.ON Gas Sverige AB	Nobelvägen 66	205 09 Malmö
Telia Sonera Skanova	Box 93	123 33 Farsta
E.ON Elnät Sverige AB	Järnvägsgatan 1	281 31 Hässleholm
Nedre Helgeåns Regleringsföretag c/o Per Åsheim	Lillövägen 66,	29161 Kristianstad
Nedre Helgeåns Fiskevårdsområd	Smatterv. 9	296 91 ÅHUS
Håkan Olsson, Nybo gård	Hovby backaväg 110	291 91 Kristianstad