

Utemuseum Pulken

1994 - 2012





Gäss

Gäss året om

Vid Pulken kan man under ett års lopp ses många olika gåsararter. Sommartid häckar här grågäss. Under vinterhalvåret får Pulken besök av många långväga gäster, gäss som under sommaren häckar i arktiska trakter. Vanligast på vintern är sädgässen, som kan förekomma i flockar på tusentals exemplar. Mest gäss ser man under milda vintrar från januari-mars.

Så här kan en mycket bra vinterdag för en fågel-skådare se ut vid Pulken :

Pulken 920318
 sädgås ca 1000 st
 grågås 6 st
 spetsbergsgås 2st
 bläsgås 8 st
 vitkindad gås 18 st
 kanadagås 12 st
 snogas 2 st

De rastande gässen har en dygnsrytm som gör att vi inte alltid träffar på dem runt Pulken. Natten tillbringar de flesta av dem på Hammarsjön. Under förmiddagen flyger de till Pulken och betar där fram till middagen, då de gör ett nytt besök vid Hammarsjön för att tvätta sig. Efter middagstvätten återvänder de till Pulken för att beta.

Bläsgås - *Anser albifrons*

Bläsgåsen är en gäst ifrån det kalla Sibirien, som tillbringar vintern i våra trakter. Vid Pulken kan man då och då från oktober till mars se enstaka bläsgäss i de stora sädgäsflockarna.

Grågås - *Anser anser*

Om man ser gäss på sommaren är det troligen grågäss. Grågåsen är nämligen den enda gåsarten som häckar vid Pulken. Vintertid ser man dem oftast inte, eftersom grågässen tillbringar vintern i varmare trakter. Under vår och höst kan man få se större flockar med grågäss.



Sädgås - *Anser fabalis*

Sädgåsen är den vanligaste gasarten vintertid. Framåt februari och mars väljer många sädgäss att beta på gräsmarker som vid Pulken. Med lite tur kan man då få se flockar på tusentals sädgäss vid Pulken.



Kanadagås - *Branta canadensis*

Kanadagåsen är vår största gås och kommer ursprungligen ifrån Nordamerika. Sedan inplanteringen på 1930-talet har kanadagåsen stam ökat kraftigt. Enstaka kanadagäss syns regelbundet vid Pulken.



Spetsbergsgås - *Anser brochyrhynchus*

Spetsbergsgåsen är en långväga gäst, som på sommaren häckar bl.a på Spetsbergen. Vintertid kan vi här se enstaka spetsbergsgäss som döljer sig i de stora flockarna av betande sädgäss.



Vitkindad gås - *Branta leucopsis*

Den vitkindade gåsen häckar sommartid i arktiska trakter t.ex på Grönland och Spetsbergen. På senare tid har den även börjat häcka på Gotland! Det är den minsta av de gäss som vintertid besöker Pulken och den ses oftast inte i några stora mängder.





Bete och slåtter

PULKEN 1930-1960

På kartan från 1930 ser vi att strandängan vid Pulken var välhävdad. Marken utnyttjades både för betande djur och för slåtter av ängshö. De betande djuren och lien skapade en miljö med kortsnaggade gräsytor och öppna vattenspeglar, blandade med höga tuvor och vassar.

Här fanns också det rika fågelliv som förknippas med välhövdade, fuktiga strandängar. Fågelskådare hade tidigt upptäckt Pulken. En av dem, **Erik Schönbeck**, har gett oss ett utdrag från sin fågeldagbok. Den 16 maj 1959 kan vi läsa om rödspovar, kärrensäppor och spelande brushanar. Just dessa fågelarter är helt beroende även välhövdad strandäng för att kunna hitta föda och häckningsplatser. Om betet upphör växer strandängen igen och de hävdberoende vadarfåglarna försvinner.

*PULKEN 16/5-59 5r 5 m f, mån 3, +12°, 0930-1130
frana 4 (rastar)*

- rödspov 2 par (varnar)
- rödbena 3 par (-u-)
- kärrensäppa 3-4 par
- brushane 10 (spel)
- tofsvipa ~ 50 (pulle)
- storspov 2 par H?
- enkel beckasin 6 (spel)
- skradmås ~ 30
- fiskmås 10
- sotthöna 3 par (100)
- kricka 10
- skedand 2 par
- stjärtand 1 par
- brun kärren 1 ♂
- guldräa 20-30
- hämpling H. ä 7
- stenskräda 4
- ladusvala ~ 20
- hussvala ~ 10
- backsvala ~ 15
- långspilårka 6
- tornfalk 1 ♂

Noterat av Erik Schönbeck 16/5 1959





Igenväxning

PULKEN 1989

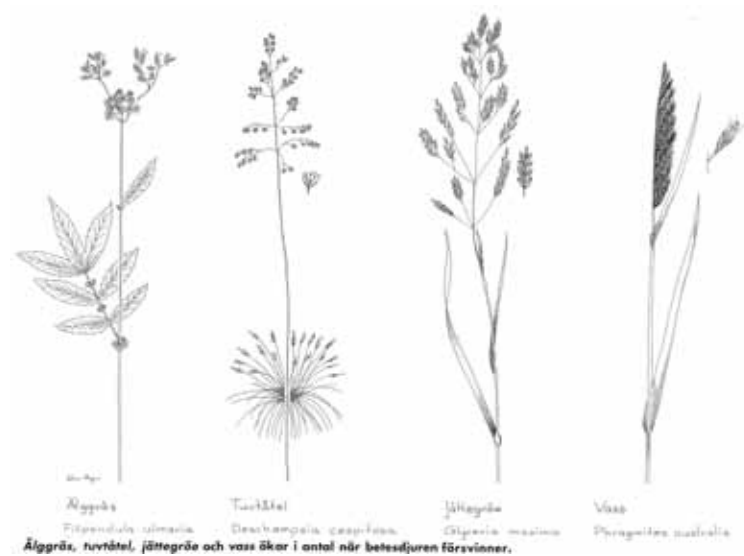
Fler och fler betesdiur försvann från Pulken. Kartan från 1989 visar att stora delar av den tidigare så välbetade strandängens nu förfallit i ohävd.

Höga växter som tuvtätel, älggräs, bladvass och jättegröe var på väg att breda ut sig. Vadarnas ungar fick svart att finna foda och en del växter trängdes undan. Den vackra *sumpgentianan*, som varken tål konstgödning eller igenväxning, var en av dem som förde en tynande tillvaro i skuggan av de höga växterna.

Fåglarna reagerade snabbt på den sämre hävden och de höga gräsen. I början av 80-talet lämnade den första av de hävdkrävande fåglarna Pulken.

Det var kärrensnaipan, den minsta och samtidigt den mest kräsna vadaren. Kärrensnaipan med sina korta ben behöver ytor med mycket kort gräs och blottor av fri jord. Nästa fågel på tur var den något tåligare rödspoven, som häckade sista gången 1987.

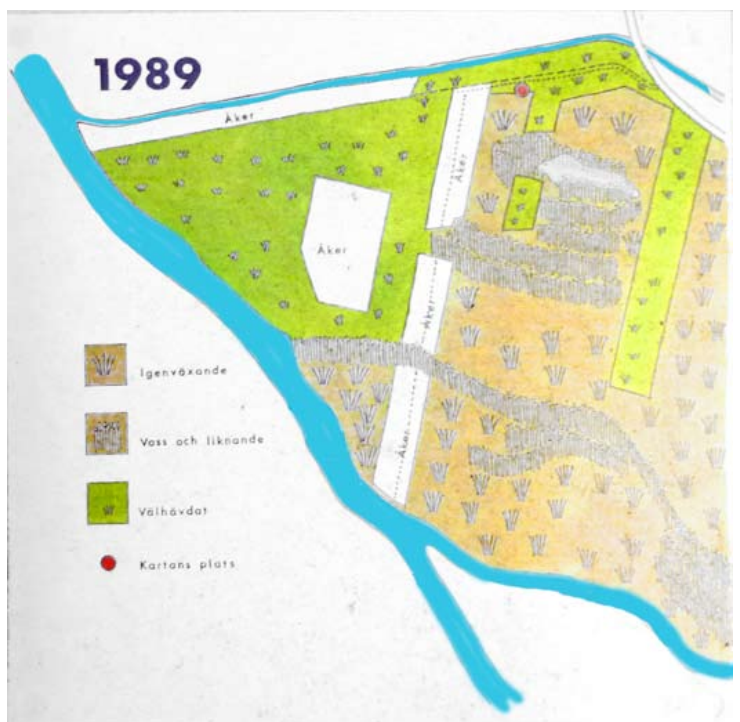
Andra fåglar tål ohävdnen och de höga gräsen bättre. Rödbena, storspov och enkelbeckasin stannade kvar vid Pulken.



Älggräs, tuvtätel, jättegröe och vass ökar i antal när betesdjuren försvinner.



Ett igenväxande landskap. Hävdberoende växter och fåglar försvinner från strandängens.



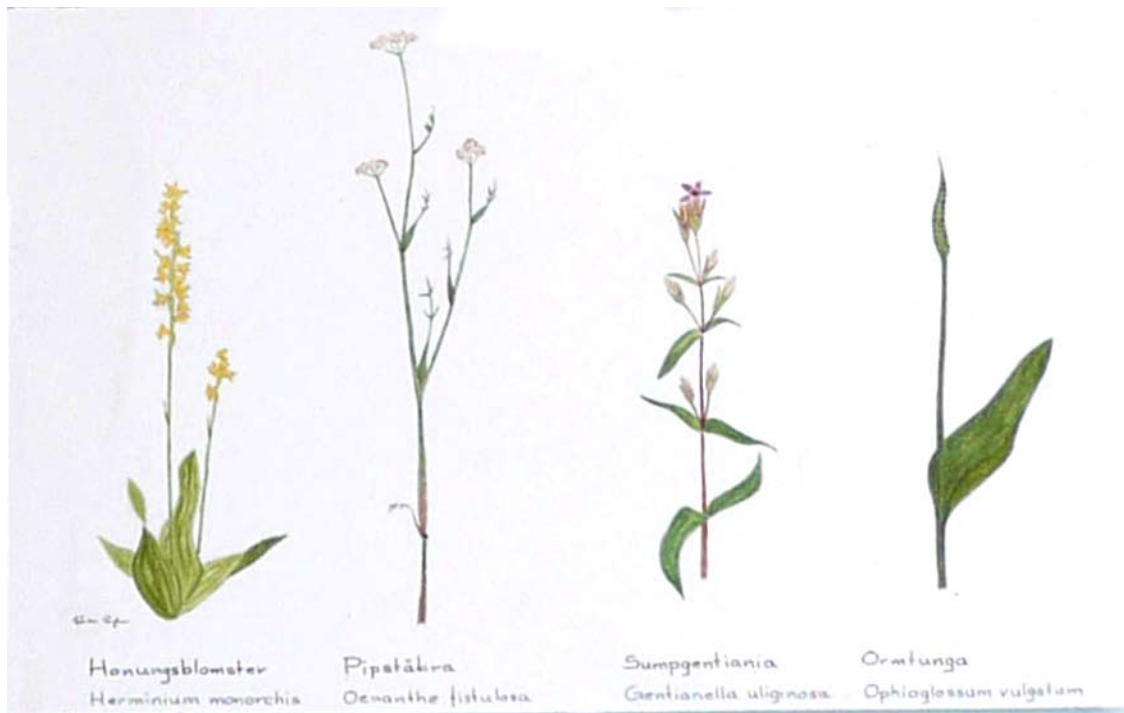


Restaurering

PULKEN 1990-1994

Det var i elfte timmen Pulken uppmärksammades. Världsnaturfonden (WWF) satsade stora belopp. Sveriges Ornitologiska Förening (SOF) köpte mark. Ideella föreningar röjde buskar och förberedde för betesdjuren. Avtal träffades med arrendatorer och markägare för att åter få ut betande kor på delar av strandängen.

Hur det gick? Den blötaste, och kanske värdefullaste delen av Pulkenområdet blev 1990 åter hävdad. Här fick fåglarna en fristad, som ger förutsättningar för de känsligaste arterna att häcka igen. Växter som *honungsblomster*, *pipstäkra*, *ormtunga* och *sumpgentiana*, som alla är beroende av en välhävdad strandäng, hade fört en tynande tillvaro vid Pulken. Genom den återupptagna hävden har de fått möjlighet att öka i antal på de hävdade delarna av strand-ängen. Men, 1994 var det ännu inte tillräckligt bra hävd på alla de gamla strandängsområdena, varför arbetet med att få tillbaka den gamla strandängen fortsätter.



Restaurering av Pulken strandängen 1990

Fartyg och färjor vid Pulken



När Helge å fick ett nytt utlopp till havet 1775, söder om byn Yngsjö, sänktes Yngsjön. En djuphåla i sjöns norra del avsnördes, kvar blev en pöl eller ett pylke, därav namnet Pulken. Just norr om Pulken ligger den vinkelböjda Graften, kanalen som periodvis varit livligt trafikerad. Precis här intill i Graften har stora segelpråmar med upp till 15 meter höga master glidit förbi. Mer än 900 fartyg och pråmar passerade 1881.



En segelpråm drages från landsidan genom Graften. Seglen användes där vind och utrymme medgav detta text på Hammarsjön. Modellen är tillverkad med ledning av ett foto från 1860-talet, på två segelpråmar som ligger i Kristianstad. På fotografiet, som finns i Utemuseum Kanalhuset vid Helge å i Kristianstad, kan man se fartygen mitt i stan vid Fisktorget.



Helge å är fortfarande bred där den tidigare mynnade i Yngsjön. Förr kantades stränderna av stora öppna slättermader. Härifrån transporterades höet med bl a stora flatbottnade ekor sk högkubbar. Lövskogsdungen på västra sidan ån vid Egeside, som ännu finns kvar, bestod redan på 1800-talet av gamla ekar.



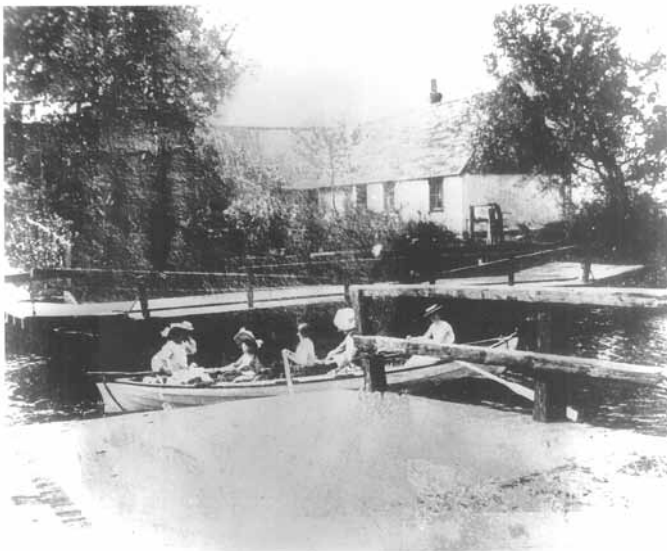
Utsnitt av Skånska Rekognosceringskartan 1815-20. Jämför vattnets utbredning med de andra kartorna i utställningen. Yngsjöns öppna sjöyta är numera till stor del igenvuxen, men vid de årliga högvattenperioderna kan man ana den gamla Yngsjön. Ofta stiger vattnet så mycket att Helgeåns och Pulkens vattenspeglar knyts samman till en stor översvämningssyta.



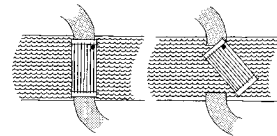
forts. Fartyg och färjor vid Pulken



“Vidtsköfle färja” över Helge å, fotograferad 1924 av Märten Sjöbeck. Färjan fanns där Här-nestadsbron ligger nu, något norr om, där Graftens västra del mynnar i Helge å. Både Vittskövle färja och Köpinge färja över Helge å har gamla anor. De finns markerade på den äldre kartan som sitter vid ingången.



En roddbåt, fotograferad 1902, på Graften vid Schackabron. Båten passerar den öppnade pontonbron. Olika farkoster kunde passera här närmare 20 gånger per dag. Brovaktarehuset på bilden låg söder om Graften. Kvar finns endast ett buskage med en stor ask, nära besöksparke-ringen till Pulken. När pontonbron, som flöt på Graften, skulle öppnas svängdes pontonen runt en stolpe med hjälp av ett handdrivet spel.

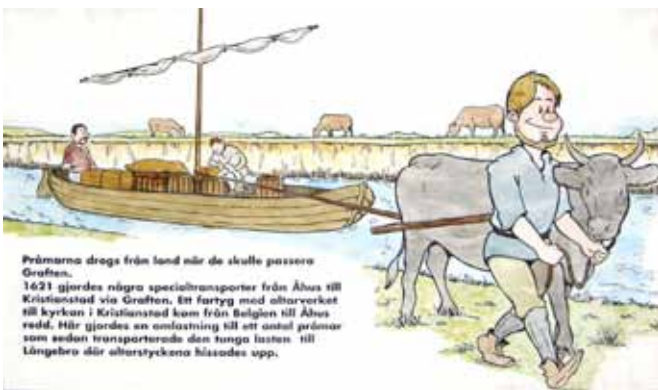
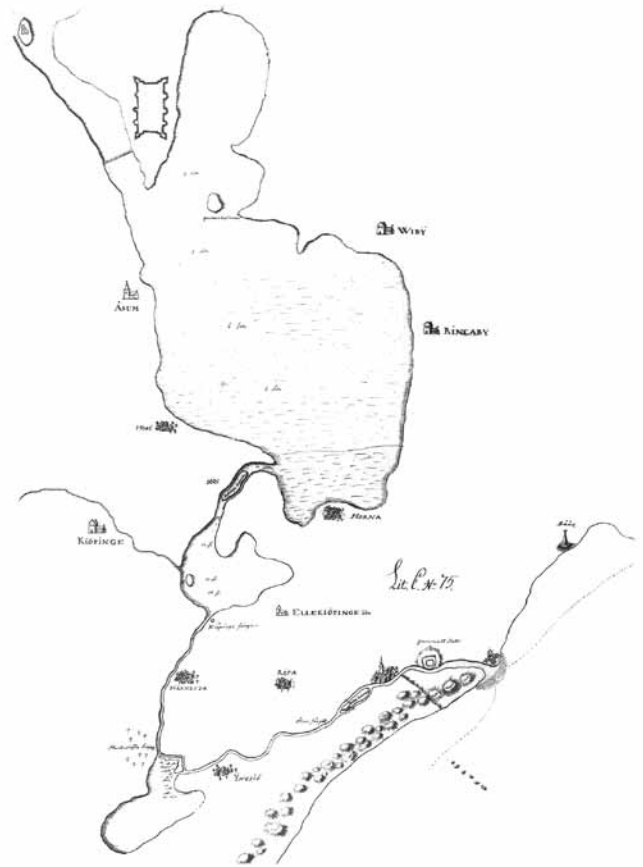


Locket till biljettlådan vid pontonbron (originalet förvaras hos släkt till brovakten). Varje gång ett fartyg passerade bron lade man en biljett i lådan. 1882 passerade “Helge” Schackabron 130 gånger. “Helge” var ett 21 meter långt ångdrivet lastfartyg ägt av Christianstads Pråmbolag.



Graften grävs

Graften eller "Hernestads graft" är den ca 1,7 km långa grävda kanal som finns 50 meter bakom utemuseet. Den grävdes i början av 1600-talet på befallning av Christian IV. En fungerande sjöförbindelse mellan havet och den nyanlagda staden Christianstad var en nödvändighet. Varför kunde inte båtarna ta sig från havet upp genom Helgeån via Gropahålet, söder om Yngsjö, som i våra dagar? - Jo, Helge å hade före 1775 sitt enda utflöde till havet genom Åhus, så som kartan här intill visar. Hernestads graft grävdes för att fraktbåtarna mellan Christianstad och Åhus skulle kunna passera förbi den grunda Yngsjön.



Pråmarna drogs från land när de skulle passera Graften. 1621 gjordes några specialtransporter från Åhus till Kristianstad via Graften. Ett fartyg med altarverket till kyrkan i Kristianstad kom från Belgien till Åhus redd. Här gjordes en omlastning till ett antal pråmar som sedan transporterade den tunga lasten till Långebro där altarstyckena hissades upp.

Danska soldater från det nyuppsatta skånska regementet kommenderades av Christian IV att hjälpa till med att gräva Hernestads graft. Under tiden, 1616 - 1619, som Hernestads graft grävdes byggde man också en graft förbi ett strömt åparti vid Mölleholmen, strax uppströms Åhus. I de gamla räkenskapshandlingarna framgår att många hundra spadar och skyfflar av järn och trä förbrukades. Timmermän, stenhuggare och smeder arbetade också med kanalbyggena.



Tranorna vid Pulken

Pulken har under de senaste åren blivit en av Kristianstadsbygdens främsta lokaler för rastande tranor. Flest fåglar rastar under vårsträcket i slutet av mars och början av april.

De rastande tranorna provianterar under dagen på åkerfält i jordbrukslandskapet som omger våtmarksområdet. Natten tillbringar tranorna på grunt vatten i våtmarkerna vid Pulken och södra Hammarsjön. Här känner de sig trygga för fyrfota rovdjur. På kvällen har man fin uppsikt över de inflygande. Tranorna från utemuseet här vid Pulken.



Bästa tidpunkten att se tranorna flyga in för övernattnig är i månadsskiftet mars-april i skymningen. En bra kväll kan mer än 1000 tranor komma in för övernattnig.

Aktuella uppgifter om tranorna finns i tranobsboken på www.vattenriket.kristianstad.se/tranor/ Rapportera gärna dina egna observationer där.

Trana - *Grus grus*

Svenskt namn

Ordet "trana" nämns tidigast på 1400-talet, men är troligen mycket äldre. Namnet tros vara ljudhärmande.

Typiska kännetecken:

En av våra största fåglar, 114-130 cm hög. Grå med svartvit teckning på hals och huvud och med svarta vingpetsar. Stor yvig plym som döljer stjärten. Flyger i V-formation.

Äter

Bär, knoppar, spillsäd och andra växtrester, men också insekter, maskar, sniglar och möss.

Läte

Skorrande trumpetstötar.

Häckar

Tranor häckar i hela Sverige framförallt i skog och myrmark. I Kristianstads Vattenrike häckar ca 20 par.

Fenologi

I ett gammalt skånskt rim sägs det: "Tredje torsda'n i Thor trår tranan trin på Skånes jor" .

Thor är detsamma som mars månad och precis som idag hälsades hon alltså välkommen i slutet av mars månad.